



Freshliance Tools

配置软件操作手册

目录

| | |
|--------------------|----|
| 一、 下载并安装软件 | 3 |
| 二、 连接设备 | 3 |
| 三、 配置参数 | 4 |
| 3.1 基础参数 | 4 |
| 3.2 报警设置 | 6 |
| 3.3 保存参数 | 6 |
| 四、 查看与导出数据 | 7 |
| 4.1 查看设备数据 | 8 |
| 4.2 导出设备数据 | 9 |
| 4.3 查看所有历史数据 | 9 |
| 4.4 数据对比 | 10 |
| 五、 软件设置 | 11 |
| 六、 常见问题 | 11 |

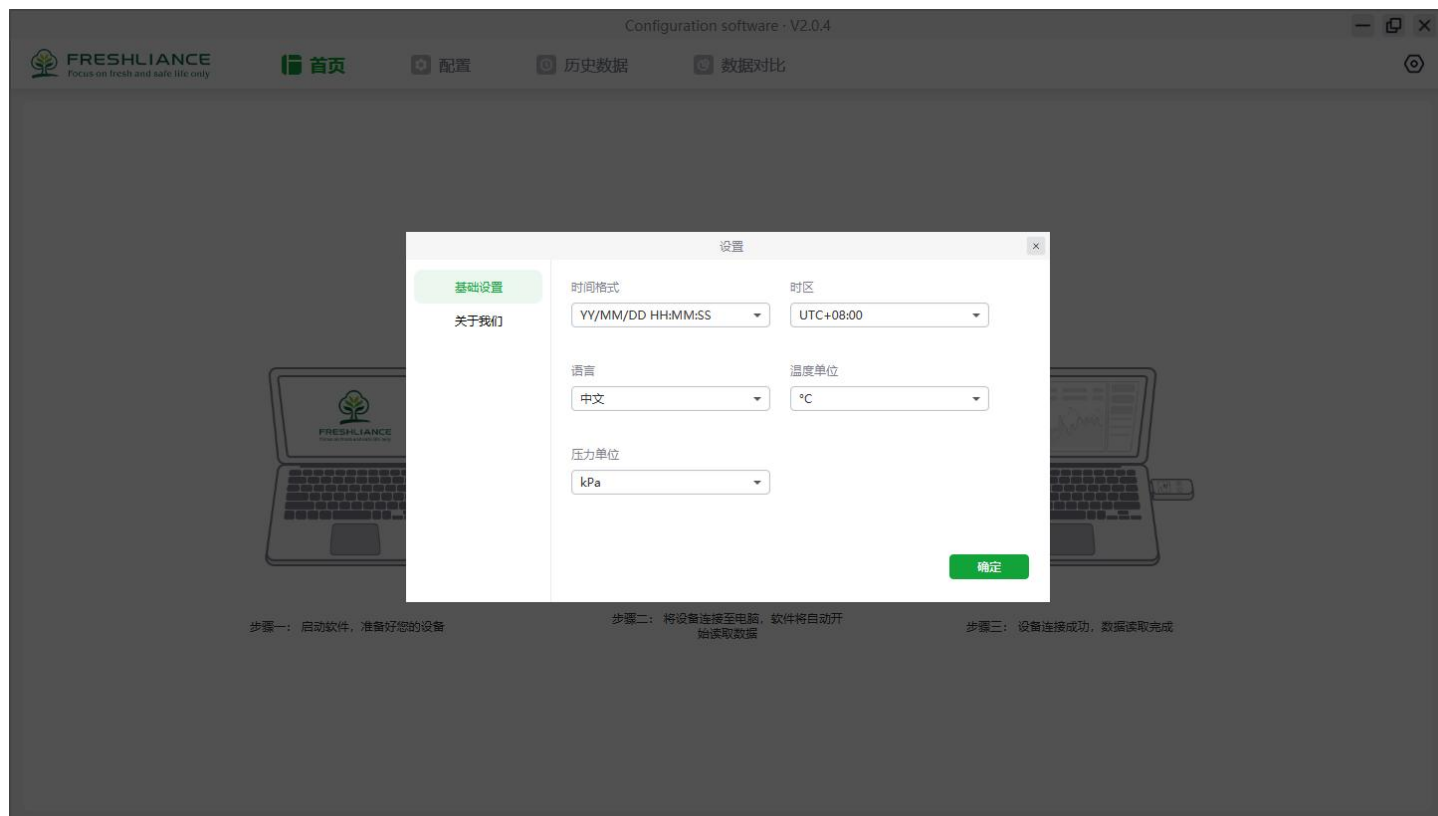
一、下载并安装软件

访问以下链接下载 **Freshliance Tools** 软件

<https://www.iotfresh.com/software/>

安装完成后运行软件，弹出基础设置页面。可对时间格式，时区，语言，温度单位，压力单位进行设置。设置完成后点击确定。右上角点击「 」可重新设置。

注释：时间格式：YY/MM/DD HH:MM:SS = 年/月/日 时：分：秒时区：UTC+8: 00 = 北京时间



二、连接设备

将记录仪通过 USB 接口连接至电脑，软件会自动识别设备，并在左侧显示以下信息：

设备编号、设备型号、设备电量、记录间隔、设备状态、启动模式、启动延时、时区、启动时间等信息。

已使用设备会自动读取设备内历史记录。



三、配置参数

点击顶部菜单栏【配置】按钮进入参数设置页面。

3.1 基础参数

基础设置 报警设置

记录间隔: 0 H 10 M 记录周期 最大 180 天: 180 天 启动模式: 按键启动 启动时间: [] : []

启动延时: 0 D 0 H 0 M 时区: UTC+08:00 温度单位: °C 按键停止: 是

时间格式: YY/MM/DD HH:MM:SS 报告格式: PDF 临时报告: 是 暂停功能: 是

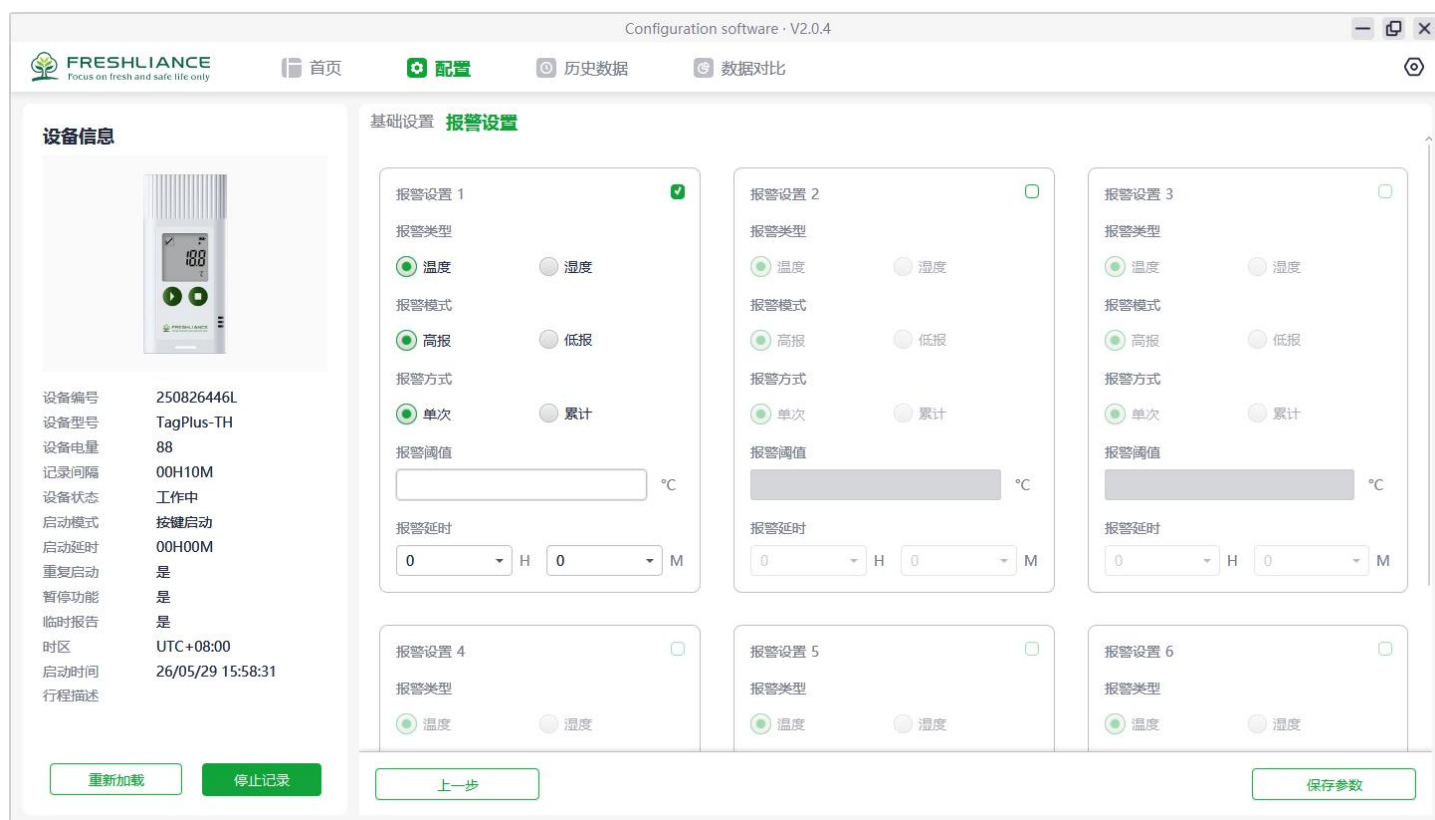
重复启动: 是 软件密码: [] 文档密码: []

行程描述: [] 0/50

[重新加载] [停止记录] [下一步]

| 参数 | 说明 |
|------|---|
| 记录间隔 | 数据记录间隔频率，每隔 1 个间隔记录 1 次数据。H=小时，M=分钟。 |
| 记录周期 | 根据记录间隔和存储容量自动计算。 |
| 启动模式 | 设备启动的模式分为按键启动、软件启动或定时启动。 |
| 启动时间 | 定时启动模式下的预设启动时间。 |
| 启动延时 | 按键或软件启动模式下的开机延时，开机后延时期间不记录，延时到期自动开始记录。 |
| 时区 | 设备及数据报告时区设置，UTC+8:00 为北京时间。 |
| 温度单位 | °C为摄氏度，°F为华氏度 |
| 按键停止 | 是否允许通过按键手动停止记录。 |
| 时间格式 | MM/DD/YY HH:MM:SS (月/日/年) DD/MM/YY HH:MM:SS (日/月/年) YY/MM/DD HH:MM:SS (年/月/日) |
| 报告格式 | 导出数据报告的文件格式；选择 PDF/CSV/PDF&CSV，CSV 为表格格式。 |
| 临时报告 | 是否允许在记录过程中导出数据报告。 |
| 暂停功能 | 是否启用暂停记录功能。 |
| 重复启动 | 停止记录并读取报告后是否允许重新启动。 |
| 软件密码 | 打开和使用软件所需的密码（6 位字符，仅支持字母和数字） |
| 文档密码 | 打开 PDF 数据报告文档所需的密码（6 位字符，仅支持字母和数字） |
| 行程描述 | 用户可自定义填写运输批次、备注信息或本次记录说明（50 字符内） |

3.2 报警设置



(1) 点击右上角☑可启动报警设置，如有多个报警点设置需求，按顺序勾选设置。

● 报警类型

温度：根据温度值触发报警

湿度：根据湿度值触发报警。

● 报警模式

高报：当测量值高于设定值时触发报警。

低报：当测量值低于设定值时触发报警。

● 报警阈值：输入设定的报警阈值

● 报警方式（仅设置报警延时后生效）

单次报警：超限状态连续持续超过设定延时时间后触发报警。

累计报警：累计超限时间达到设定延时时间后触发报警，无需连续超限。

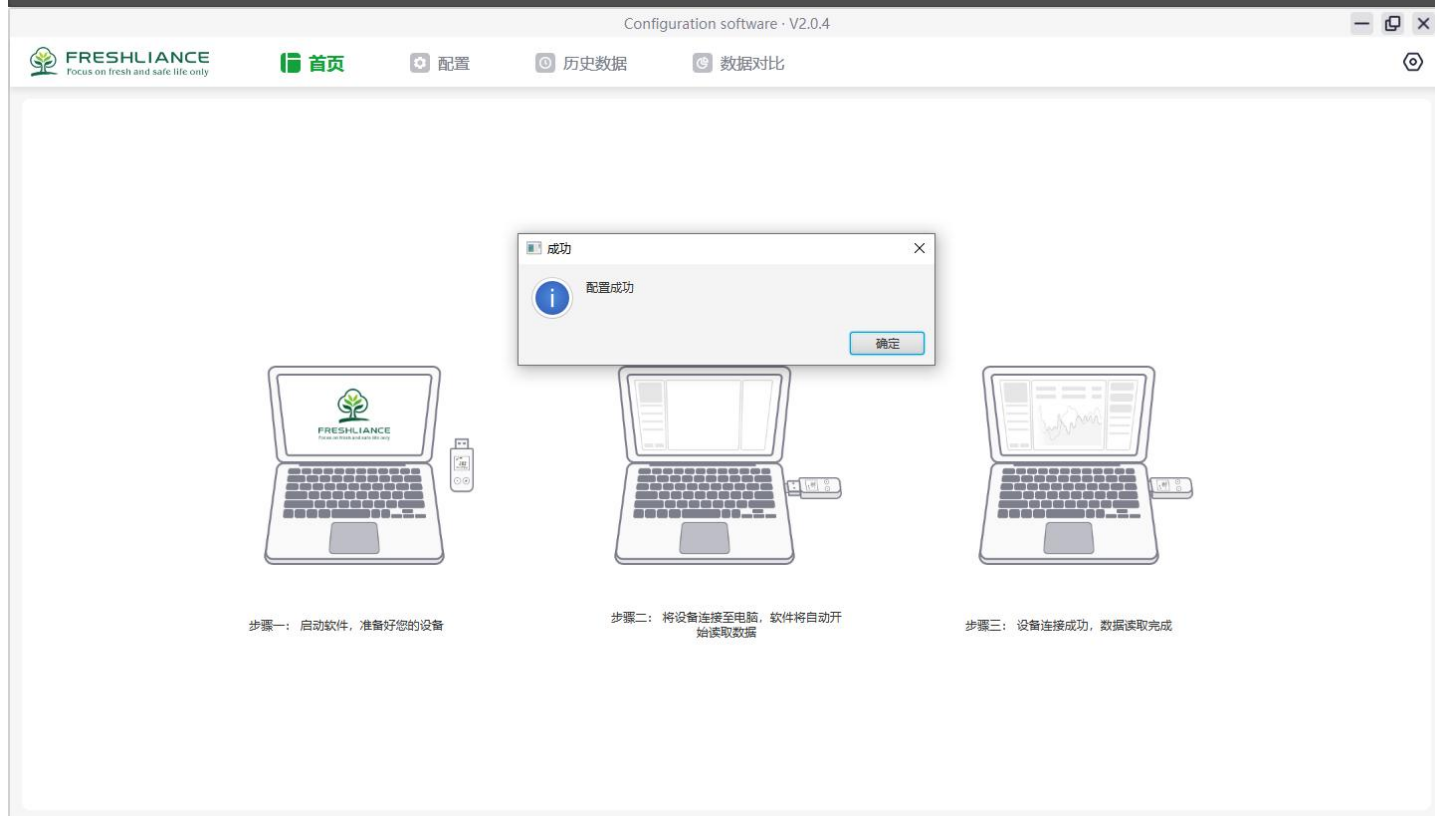
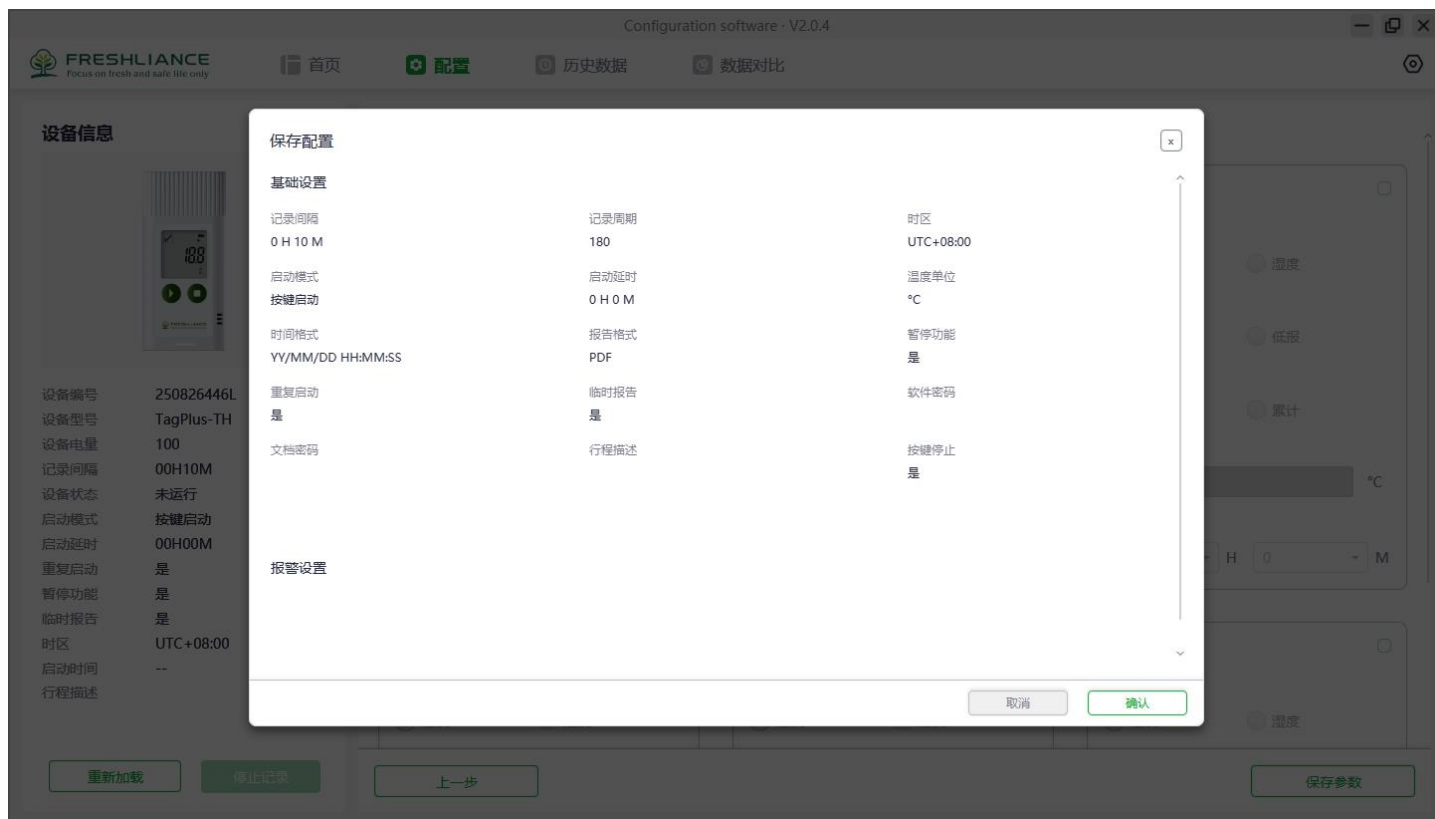
● 报警延时（与报警方式搭配生效）

例如设置报警延时 1 小时，超限 40 分钟后回到正常，后再次超限 20 分钟

若报警方式为单次报警不触发，若为累计报警则触发。

3.3 保存参数

报警设置完成后，点击右下角「保存参数」，弹出参数确认页面，确认所有参数无误后，点击「确认」，等待软件弹出提示「配置成功」，即可断开设备连接。



四、查看与导出数据

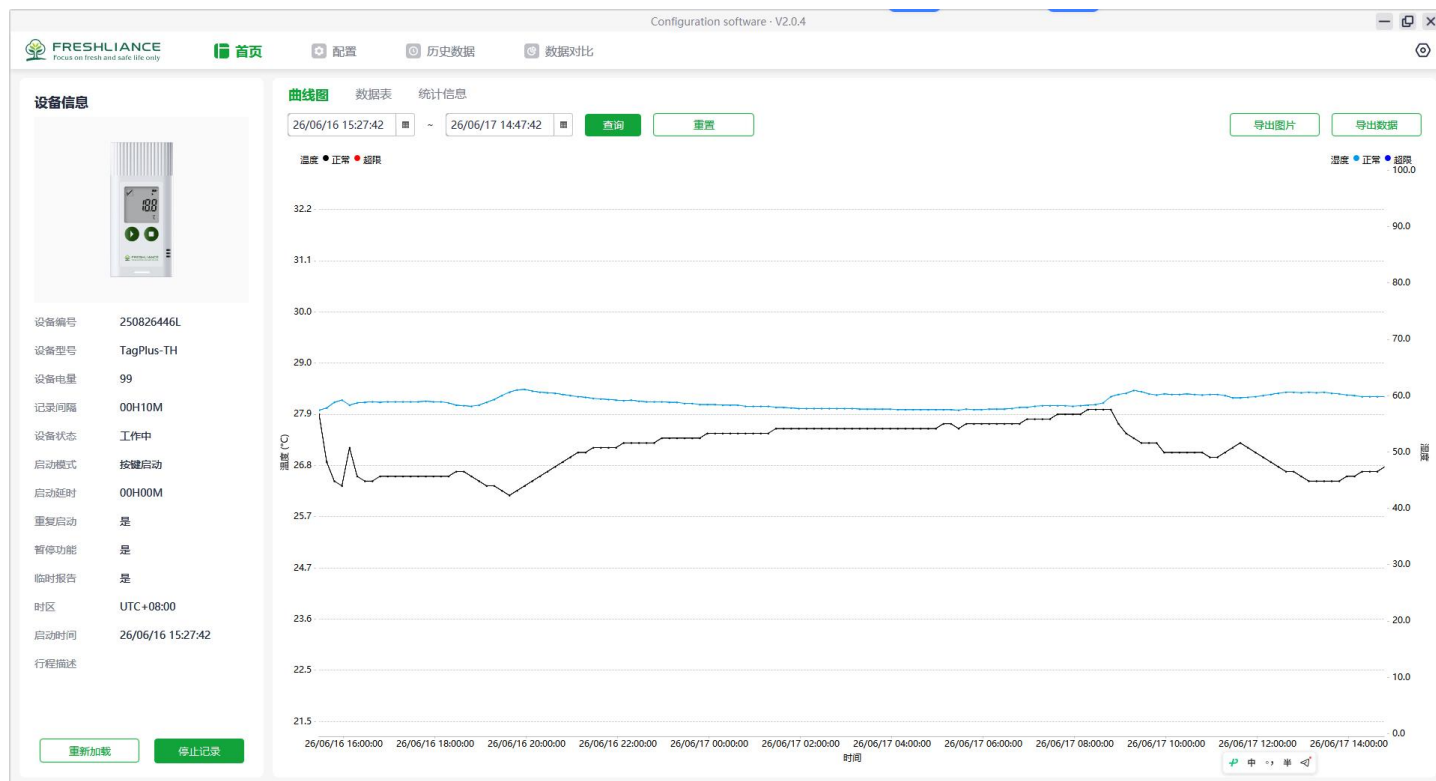
注意：

1. 设备开机后未记录 2 条及以上数据时，插入电脑配置软件不识别，无报告生成。
2. USB 设备插入电脑自动生成数据报告，无需软件。若仅查看数据报告，可直接在“我的电脑”中找到新生成的盘符查看数据报告。

4.1 查看设备数据

通过 USB 接口将设备连接至电脑后打开软件，自动识别设备信息，读取设备数据。

可点击查看「[曲线图](#)」「[数据表](#)」「[统计信息](#)」



设备信息

设备编号: 250826446L
设备型号: TagPlus-TH
设备电量: 99
记录间隔: 00H10M
设备状态: 工作中
启动模式: 按键启动
启动延时: 00H00M
重复启动: 是
暂停功能: 是
临时报告: 是
时区: UTC+08:00
启动时间: 26/06/16 15:27:42
行程描述:

重新加载 停止记录

Configuration software - V2.0.4

曲线图 数据表 统计信息

26/06/16 15:27:42 ~ 26/06/17 14:47:42 Mark 查询 重置

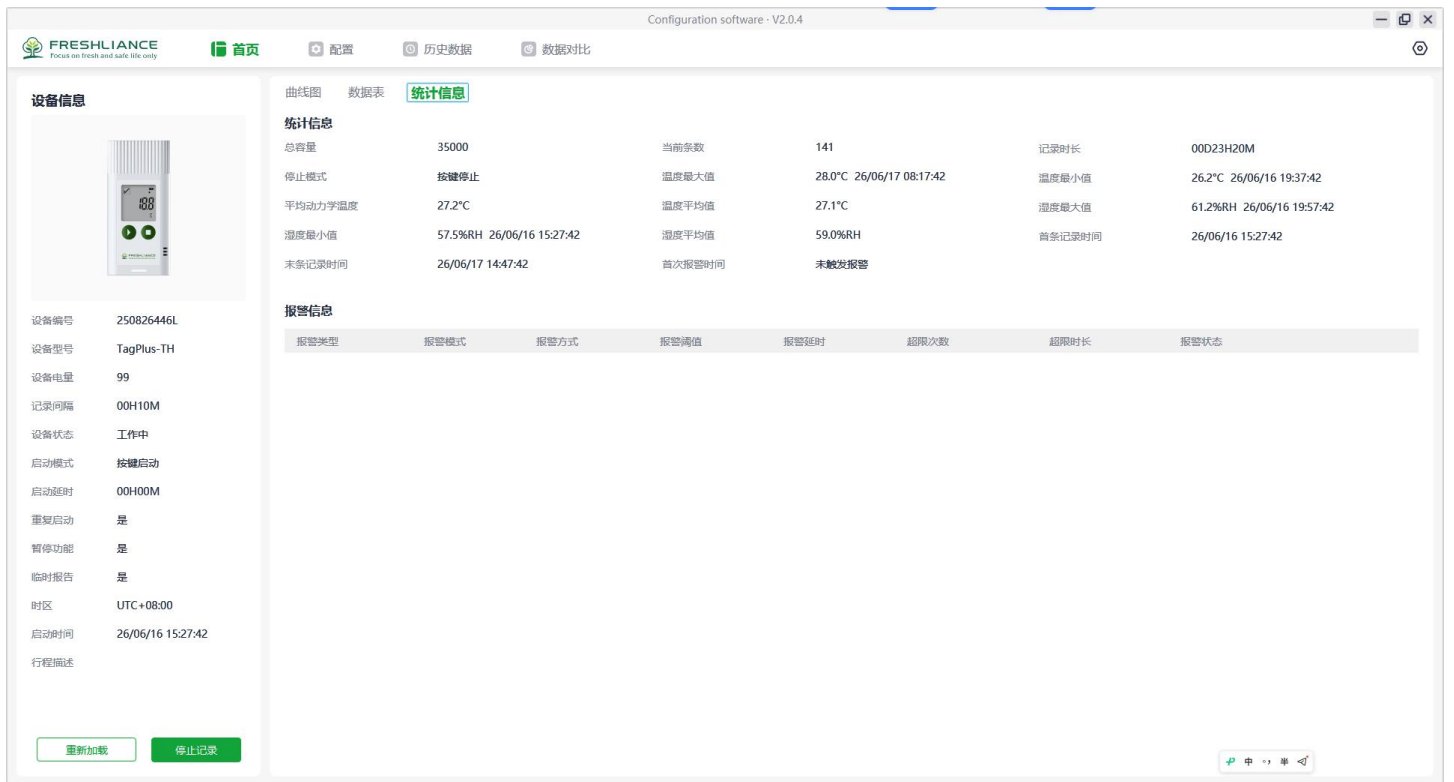
导出数据

| Mark | 时间 | 温度 | 湿度 |
|------|-------------------|------|------|
| | 26/06/16 15:27:42 | 27.9 | 57.5 |
| | 26/06/16 15:37:42 | 26.9 | 57.9 |
| | 26/06/16 15:47:42 | 26.5 | 58.9 |
| | 26/06/16 15:57:42 | 26.4 | 59.3 |
| | 26/06/16 16:07:42 | 27.2 | 58.4 |
| | 26/06/16 16:17:42 | 26.6 | 58.8 |
| | 26/06/16 16:27:42 | 26.5 | 58.9 |
| | 26/06/16 16:37:42 | 26.5 | 59.0 |
| | 26/06/16 16:47:42 | 26.6 | 58.9 |
| | 26/06/16 16:57:42 | 26.6 | 59.0 |
| | 26/06/16 17:07:42 | 26.6 | 59.0 |
| | 26/06/16 17:17:42 | 26.6 | 59.0 |
| | 26/06/16 17:27:42 | 26.6 | 59.0 |
| | 26/06/16 17:37:42 | 26.6 | 59.0 |
| | 26/06/16 17:47:42 | 26.6 | 59.1 |
| | 26/06/16 17:57:42 | 26.6 | 59.0 |
| | 26/06/16 18:07:42 | 26.6 | 59.0 |
| | 26/06/16 18:17:42 | 26.6 | 58.8 |
| | 26/06/16 18:27:42 | 26.7 | 58.4 |
| | 26/06/16 18:37:42 | 26.7 | 58.3 |
| | 26/06/16 18:47:42 | 26.6 | 58.2 |
| | 26/06/16 18:57:42 | 26.5 | 58.4 |
| | 26/06/16 19:07:42 | 26.4 | 58.9 |
| | 26/06/16 19:17:42 | 26.4 | 59.4 |
| | 26/06/16 19:27:42 | 26.3 | 60.1 |
| | 26/06/16 19:37:42 | 26.2 | 60.7 |
| | 26/06/16 19:47:42 | 26.3 | 61.1 |
| | 26/06/16 19:57:42 | 26.4 | 61.2 |
| | 26/06/16 20:07:42 | 26.5 | 60.9 |

每页显示 30 1 2 3 4 5 页 跳转 1/5 (141)

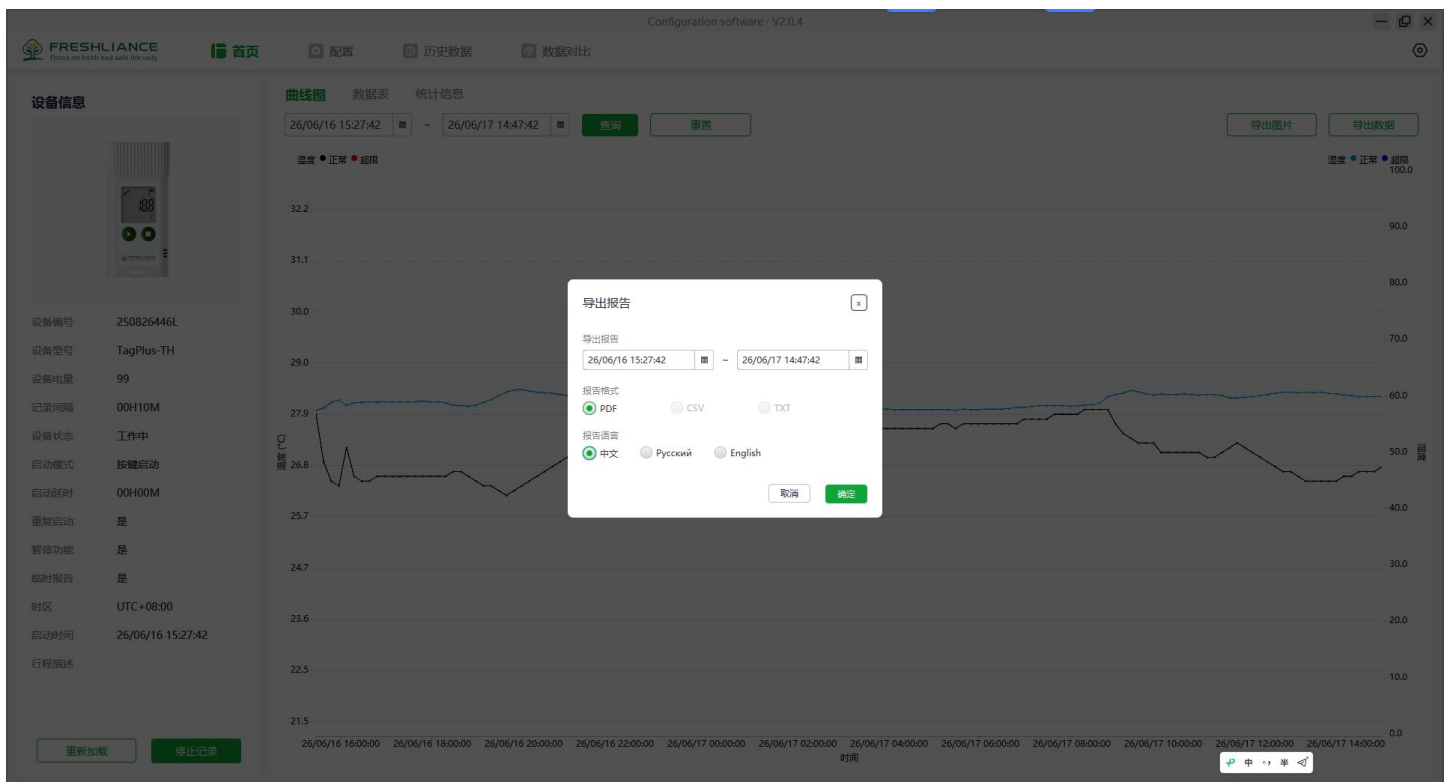
1/5

导出数据



4.2 导出设备数据

在「**曲线图**」「**数据表**」页面中，点击右侧「导出数据」按钮，可按时间筛选导出数据报告。



4.3 查看所有历史数据

点击顶部导航栏中的「**历史数据**」，可查看、筛选软件读取过的所有设备的历史数据。

双击选中的历史数据，可查看详情并导出。

Configuration software - V2.0.4

FRESHLIANCE Focus on fresh and safe life only

首页 配置 历史数据 数据对比

历史数据

请输入设备编号: 全部数据 全部数据 26/05/14 ~ 26/06/17 查询 重置 导出 删除

| 设备编号 | 设备型号 | 记录名称 | 时间 | 当前读数 | 温度最大值 (°C) | 温度最小值 (°C) | 湿度最大值 (%RH) | 湿度最小值 (%RH) | 压力最大值 (kPa) | 压力最小值 (kPa) | 操作 |
|------------|----------------|---------------|-------------------|-------|------------|------------|-------------|-------------|-------------|-------------|----|
| 250826446L | TagPlus-TH | 250826446L-10 | 26/06/17 14:49:46 | 141 | 28.0 | 26.2 | 61.2 | 57.5 | | | 查看 |
| 250826446L | Fresh Keeper 1 | 250826446L-9 | 26/06/17 14:49:35 | 141 | 28.0 | 26.2 | 61.2 | 57.5 | | | 查看 |
| 250826446L | TagPlus-TH | 250826446L-8 | 26/06/16 14:08:47 | 2581 | 30.7 | 24.9 | 58.9 | 36.5 | | | 查看 |
| 250826446L | TagPlus-TH | 250826446L-7 | 26/06/15 17:40:25 | 2459 | 30.7 | 24.9 | 58.9 | 36.5 | | | 查看 |
| 250826446L | TagPlus-TH | 250826446L-6 | 26/06/15 17:34:19 | 2458 | 30.7 | 24.9 | 58.9 | 36.5 | | | 查看 |
| 250826446L | TagPlus-TH | 250826446L-5 | 26/06/15 16:10:34 | 2450 | 30.7 | 24.9 | 58.9 | 36.5 | | | 查看 |
| 250826446L | TagPlus-TH | 250826446L-4 | 26/06/15 16:10:11 | 2450 | 30.7 | 24.9 | 58.9 | 36.5 | | | 查看 |
| 250826446L | TagPlus-TH | 250826446L-3 | 26/06/15 10:55:36 | 2418 | 30.7 | 24.9 | 58.9 | 36.5 | | | 查看 |
| 250826446L | TagPlus-TH | 250826446L-2 | 26/06/15 09:54:30 | 2412 | 30.7 | 24.9 | 58.9 | 36.5 | | | 查看 |
| 250826446L | TagPlus-TH | 250826446L-1 | 26/06/12 14:22:52 | 2007 | 30.7 | 24.9 | 58.9 | 36.5 | | | 查看 |
| 250304874L | TagPlus-T | 250304874L-4 | 26/06/03 11:30:47 | 8 | 29.7 | 29.0 | | | | | 查看 |
| 250304874L | TagPlus-T | 250304874L-3 | 26/06/03 11:28:11 | 5 | 29.5 | 29.0 | | | | | 查看 |
| 250304874L | TagPlus-T | 250304874L-2 | 26/06/03 11:27:47 | 5 | 29.5 | 29.0 | | | | | 查看 |
| 250304874L | TagPlus-T | 250304874L-1 | 26/06/03 11:22:11 | 22 | 28.6 | 26.2 | | | | | 查看 |
| 231240586L | TagPlus-TH | 231240586L-5 | 26/06/03 11:17:20 | 24 | 28.8 | 28.2 | 59.2 | 55.7 | | | 查看 |
| 231240586L | TagPlus-TH | 231240586L-4 | 26/06/03 10:48:48 | 28 | 31.2 | 28.5 | 56 | 51.9 | | | 查看 |
| 231240586L | TagPlus-TH | 231240586L-3 | 26/06/02 18:01:40 | 21 | 29.7 | 27.6 | 58.9 | 52.1 | | | 查看 |
| 231240586L | TagPlus-TH | 231240586L-2 | 26/06/02 17:38:57 | 73 | 31.7 | 28.0 | 65.5 | 49.7 | | | 查看 |
| 231240586L | TagPlus-TH | 231240586L-1 | 26/06/02 17:03:12 | 73 | 31.7 | 28.0 | 65.5 | 49.7 | | | 查看 |
| 250500081L | Fresh Keeper 1 | 250500081L-1 | 26/05/29 14:29:31 | 34850 | 29.5 | 16.0 | 74.7 | 20 | | | 查看 |
| 250599905L | Iron Tag 1 | 250599905L-2 | 26/05/18 10:26:46 | 555 | 30.6 | 25.7 | | | | | 查看 |
| 250599905L | Iron Tag 1 | 250599905L-1 | 26/05/14 13:50:43 | 2833 | 28.7 | 20.2 | | | | | 查看 |

每页显示 30 1 / 1 (22) 跳转

4.4 数据对比

点击顶部导航栏中的「数据对比」，可对不同设备或不同时间段的数据进行对比分析。

Configuration software - V2.0.4

FRESHLIANCE Focus on fresh and safe life only

首页 配置 历史数据 数据对比

数据对比

请输入对比名称: 26/06/17 15:09:19 ~ 26/06/17 15:09:19 新建对比

对比名称: 对比数量: 查看 删除

新建对比 (X)

* 数据对比名称: * 对比时间范围: ~

记录列表

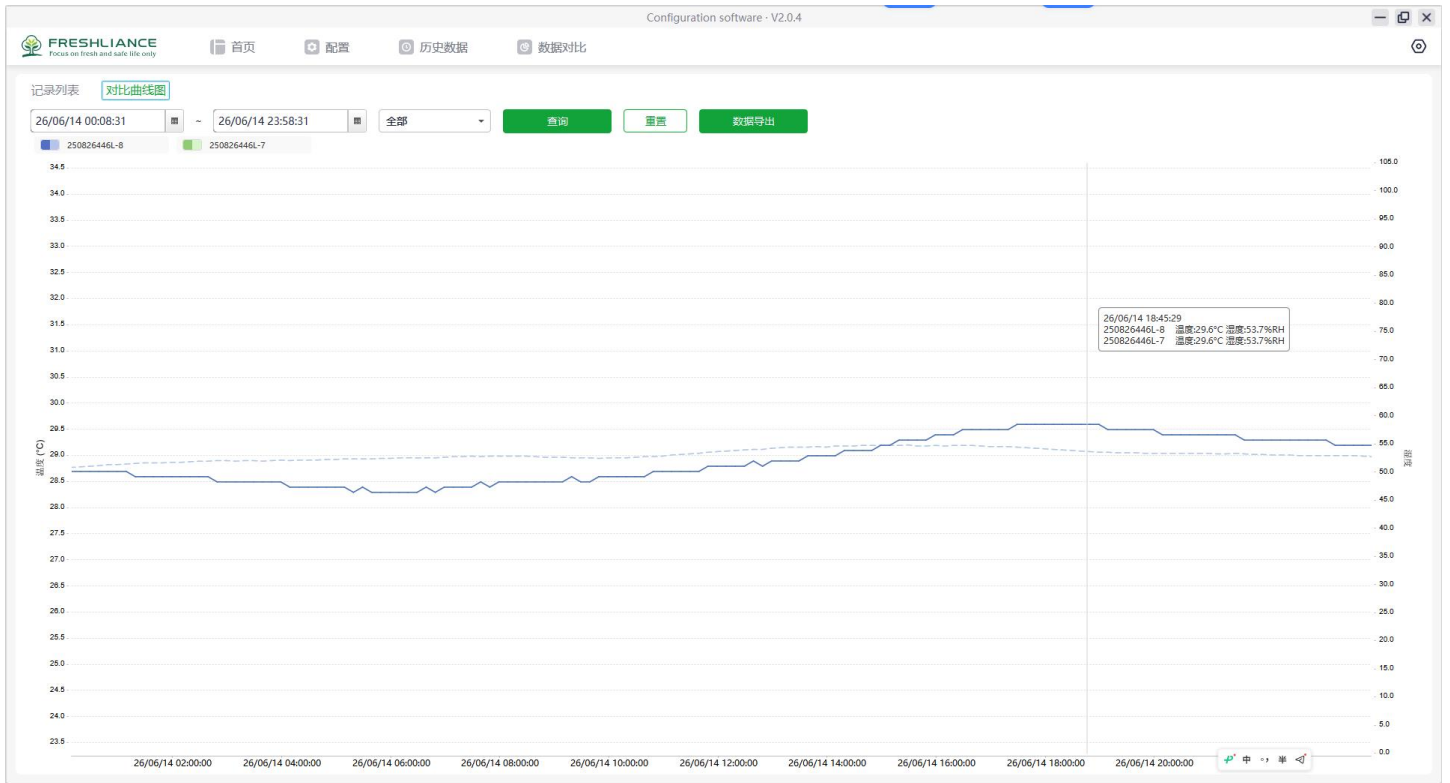
请输入设备编号: 查询 重置

| 设备编号 | 设备型号 | 记录名称 | 读取次数 | 记录条数 | 时间 |
|------------|----------------|---------------|------|------|-------------------|
| 250826446L | TagPlus-TH | 250826446L-10 | 10 | 141 | 26/06/17 14:49:46 |
| 250826446L | Fresh Keeper 1 | 250826446L-9 | 9 | 141 | 26/06/17 14:49:35 |
| 250826446L | TagPlus-TH | 250826446L-8 | 8 | 2581 | 26/06/16 14:08:47 |
| 250826446L | TagPlus-TH | 250826446L-7 | 7 | 2459 | 26/06/15 17:40:25 |
| 250826446L | TagPlus-TH | 250826446L-6 | 6 | 2458 | 26/06/15 17:34:19 |
| 250826446L | TagPlus-TH | 250826446L-5 | 5 | 2450 | 26/06/15 16:10:34 |
| 250826446L | TagPlus-TH | 250826446L-4 | 4 | 2450 | 26/06/15 16:10:11 |
| 250826446L | TagPlus-TH | 250826446L-3 | 3 | 2418 | 26/06/15 10:55:36 |
| 250826446L | TagPlus-TH | 250826446L-2 | 2 | 2412 | 26/06/15 09:54:30 |
| 250826446L | TagPlus-TH | 250826446L-1 | 1 | 2007 | 26/06/12 14:22:52 |
| 250304874L | TagPlus-T | 250304874L-4 | 4 | 8 | 26/06/03 11:30:47 |
| 250304874L | TagPlus-T | 250304874L-3 | 3 | 5 | 26/06/03 11:28:11 |


每页显示 30 1 / 1 (22) 跳转

已选记录: 0 取消 确定

每页显示 30 1 / 1 (1) 跳转



五、软件设置

点击右上角「」进入设置页面，可对时间格式，时区，语言，温度单位，压力单位进行设置。

六、常见问题

设备无法识别

请尝试更换 USB 接口或者更换电脑后重新连接。设备开机后未记录 2 条及以上数据时，插入电脑配置软件不识别，无报告生成。